



РОССИЙСКАЯ ФЕДЕРАЦИЯ
ХАНТЫ-МАНСИЙСКИЙ АВТОНОМНЫЙ ОКРУГ-ЮГРА
ТЮМЕНСКАЯ ОБЛАСТЬ
АДМИНИСТРАЦИЯ ХАНТЫ-МАНСИЙСКОГО РАЙОНА
ДЕПАРТАМЕНТ СТРОИТЕЛЬСТВА, АРХИТЕКТУРЫ И ЖКХ

П Р И К А З

от 17.02.2022
г. Ханты-Мансийск

№27-н

Об утверждении документации по планировке территории для размещения объекта: «Узел замера газа км 46 газопровода для газоснабжения г. Ханты-Мансийска»

В соответствии со статьей 45 Градостроительного кодекса Российской Федерации, Федеральным законом от 06.10.2003 №131-ФЗ «Об общих принципах организации местного самоуправления в Российской Федерации», руководствуясь Уставом Ханты - Мансийского района, пунктом 16 Положения о департаменте строительства, архитектуры и ЖКХ (в редакции Решения Думы Ханты-Мансийского района от 31.01.2018 №241), учитывая обращение ООО «Газпром трансгаз Сургут» от 03.02.2022 №23/43/54-00928-01 (№01-Вх-834 от 03.02.2022) приказываю:

1. Утвердить проект планировки и проект межевания территории для размещения объекта: «Узел замера газа км 46 газопровода для газоснабжения г. Ханты-Мансийска» согласно Приложениям 1,2,3,4 к настоящему приказу.
2. Департаменту строительства, архитектуры и ЖКХ разместить проект в государственной информационной системе обеспечения градостроительной деятельности Югры.
3. Опубликовать настоящий приказ в газете «Наш район» и разместить на официальном сайте администрации Ханты-Мансийского района.
4. Контроль за выполнением приказа оставляю за собой.

Заместитель главы
Ханты-Мансийского района,
директор департамента
строительства, архитектуры и ЖКХ

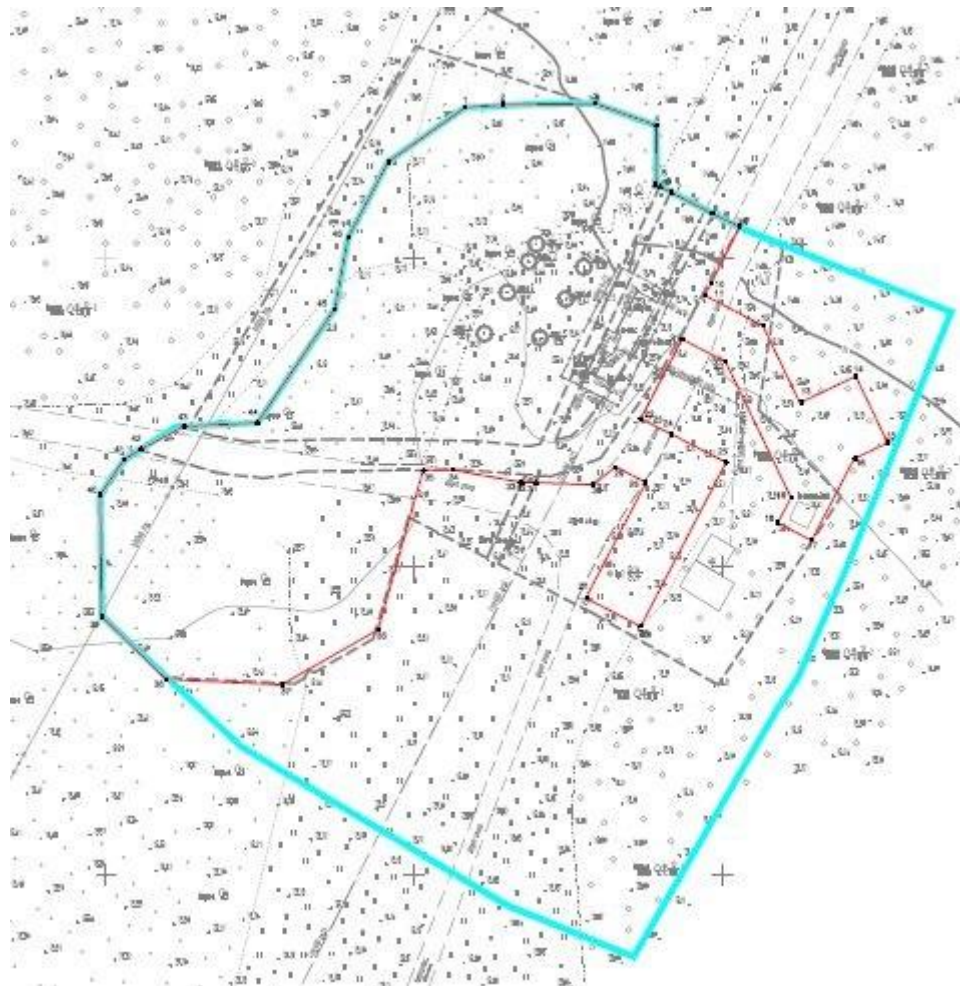


Р.Ш. Речалов

**Проект планировки территории
для размещения объекта, расположенного на территории Ханты-Мансийского
района «Узел замера газа км 46 газопровода для газоснабжения» г. Ханты-
Мансийска.**

Основная часть.

Чертеж границ зон планируемого размещения объектов.



Перечень координат характерных точек границ зон планируемого размещения линейных объектов

№№ точек	X	Y
1	855374,56	2725808,31
2	855375,01	2725814,41
3	855375,21	2725829,4
4	855371,64	2725839,33
5	855362,1	2725839,17
6	855361,75	2725839,86
7	855360,83	2725841,61
8	855357,22	2725848,57
9	855355,24	2725852,8
10	855346,07	2725848,2
11	855344,04	2725847,15
12	855339,15	2725856,56
13	855326,62	2725862,59
14	855330,94	2725871,63
15	855320,12	2725876,81
16	855317,5	2725871,35
17	855304,27	2725864,47
18	855307,12	2725858,98
19	855311,24	2725861,12
20	855333,28	2725850,5
21	855336,94	2725843,46
22	855324	2725836,73
23	855323,97	2725836,78
24	855321,5	2725841,81
25	855316,94	2725850,59
26	855290,32	2725836,76
27	855294,93	2725827,88
28	855313,69	2725837,63
29	855316,25	2725832,7
30	855313,36	2725829,1
31	855313,65	2725819,74
32	855313,72	2725817,53
33	855313,72	2725817,4
34	855315,72	2725806,38
35	855315,68	2725801,48
36	855289,8	2725794,15
37	855280,84	2725778,54
38	855281,75	2725759,81
39	855291,95	2725749,38
40	855311,69	2725749,09
41	855317,42	2725753,03
42	855318,98	2725755,51
43	855322,81	2725762,66
44	855323,38	2725774,61
45	855341,92	2725787,19
46	855353,46	2725789,31
47	855365,74	2725795,8
1	855374,56	2725808,31

1. Положение о размещении линейного объекта

«Узел замера газа км 46 газопровода для газоснабжения» г. Ханты-Мансийска.

1.1 Наименование, основные характеристики (категория, продолжительность, проектная мощность, пропускная способность, грузонапряженность, интенсивность движения) и назначение планируемых для размещения линейных объектов

УИРГ является оборудованием полной заводской готовности, устанавливается на отдельной огражденной площадке.

Предусмотрено две измерительных линий (одна резервная), снабженных ультразвуковыми преобразователями расхода (УЗПР), и прямыми участками заводского изготовления, соответствующими требованиям аттестованной методики измерений и требованиям изготовителя преобразователей расхода. Каждая замерная нитка снабжена продувочными свечами с ручными кранами и штуцерами для подключения передвижной азотной установки.

Предусмотрено автоматическое выполнение контроля метрологических характеристик средств измерений температуры, давления, расхода измеряемой среды с формированием протокола КМХ. Для осуществления возможности последовательного соединения УЗПР основного и резервного измерительного трубопровода с целью проведения КМХ, блок оборудован симметричной Z-образной перемычкой, на которой установлены полнопроходные шаровые краны DN 200 PN 8,0 МПа с пневмогидроприводом и контролем протечек.

Максимальный объемный расход транспортируемого газа менее 100000 м³/ч в ст.у.

УЗПР обеспечивают возможность измерения реверсивных потоков газа, с учетом разного компонентного состава газа для прямого и реверсивного потока.

1.2 Сведения об основных положениях документов территориального планирования, предусматривающего размещение линейного объекта

Размещение линейного объекта предусматривается согласно Закону ХМАО - Югра N 39-оз от 18.04 2007 г.

1.3 Перечень субъектов Российской Федерации, перечень муниципальных районов, городских округов в составе субъектов Российской Федерации, перечень поселений, населенных пунктов, внутригородских территорий городов федерального значения, на территориях которых устанавливаются зоны планируемого размещения линейных объектов

В административном отношении участок работ расположен в Российской Федерации, Тюменская область, Ханты-Мансийский район, ХМАО-Югра.

Ханты-Мансийский район расположен в центре Ханты-Мансийского автономного округа. Административным центром района является город окружного значения Ханты-Мансийск.

1.4 Номера кадастровых кварталов, на которых предполагается размещение объекта

Размещение объекта проектирования предполагается в кадастровом квартале 86:02:1401002.

1.5 Перечень конструктивных элементов и объектов капитального строительства, являющихся неотъемлемой технологической частью проектируемого линейного объекта

«Узел замера газа км 46 газопровода для газоснабжения г. Ханты-Мансийска»:

- Узел измерения расхода газа (УИРГ);
- Измерительные трубопроводы с ультразвуковыми преобразователями расхода (УЗПР);
- Блок-бокс УИРГ;
- Блочно-комплектное устройство электроснабжения (БКЭС);
- Линия электропередач напряжением 10 кВ;
- Системы связи, ЭХЗ, отпояления, вентиляции, водоснабжения и канализации, системы пожарной сигнализации, сигнализации загазованности и аварийно-вытяжной вентиляции, охранной сигнализации;

1.6 Предельные параметры разрешенного строительства, реконструкции объектов капитального строительства, входящих в состав линейных объектов в границах зон их планируемого размещения

Согласно п.3 ч.4 ст. 36 Градостроительного кодекса Российской Федерации от 29.12.2004 № 190-ФЗ (ред. от 1.10.2021 года) действие градостроительного

регламента не распространяется на земельные участки, предназначенные для размещения линейных объектов и (или) занятые линейными объектами.

1.7 Информация о необходимости осуществления мероприятий по защите сохраняемых объектов капитального строительства (здание, строение, сооружение, объекты, строительство которых не завершено), существующих и строящихся на момент подготовки проекта планировки территории, а также объектов капитального строительства, планируемых к строительству в соответствии с ранее утвержденной документацией по планировке территории, от возможного негативного воздействия в связи с размещением линейных объектов

Проектируемые объекты не имеют пересечений с подземными, надземными коммуникациями, с водными объектами, с коммуникациями сторонних владельцев, в связи с чем получение ТУ и согласования не требуются.

1.8 Информация о необходимости осуществления мероприятий по сохранению объектов культурного наследия от возможного негативного воздействия в связи с размещением объектов

Согласно заключению № 20-6190 от 29.12.20 г. Службы государственной охраны объектов культурного наследия ХМАО-Югры, территория проектирования не предполагает отвода дополнительных земельных площадей, так как на территории испрашиваемого земельного участка объекты культурного наследия, включенные в единый государственный реестр объектов культурного наследия, (памятников истории и культуры) народов Российской Федерации, отсутствуют и испрашиваемый земельный участок расположен вне зон охраны/защитных зон объектов культурного наследия, следовательно, необходимость в получении информации по сохранению объектов культурного наследия от возможного негативного воздействия в связи с размещением объектов – отсутствует.

1.9 Информация о необходимости осуществления мероприятий по охране окружающей среды

С целью уменьшения негативного воздействия объектов на природную среду, согласно проектной документации, необходимо соблюдение природоохранных мероприятий как превентивного характера для предотвращения неблагоприятных

последствий, так и мероприятий, направленных на снижение негативного воздействия и ликвидацию возможных последствий.

Реализация намечаемой хозяйственной деятельности повлечет за собой определенное отрицательное воздействие на окружающую среду.

Подробные мероприятия по предотвращению и (или) снижению возможного негативного воздействия намечаемой хозяйственной деятельности на окружающую среду и рациональному использованию природных ресурсов на период производства строительно-монтажных работ и в период эксплуатации по компонентам окружающей среды представлены ниже.

Мероприятия по предотвращению и уменьшению выбросов в атмосферный воздух

Для снижения выбросов ЗВ в атмосферу в процессе проведения строительно-монтажных работ по объекту необходимо:

- рациональная организация площадки строительства, предотвращающая скопление техники на площадке;
- поддержание техники в исправном состоянии за счет проведения в установленное время техосмотра, техобслуживания и планово-предупредительного ремонта;
- запрещение эксплуатации техники с неисправными или не отрегулированными двигателями и на не соответствующем стандартам топливе;
- машины, при работе которых выделяется пыль (смесительные и др.), оборудуются средствами пылеподавления или пылеулавливания;
- сокращение нерациональных и «холостых» пробегов автотранспорта путем оперативного планирования работ;
- складирование строительных отходов и строительного мусора предусмотрено в металлические контейнеры;
- увлажнение строительного мусора при уборке. Автосамосвалы, вывозящие строительный мусор оборудованы стандартными тентами;
- строительные леса закрыты защитной сеткой.

Для сокращения выбросов и уменьшения негативного воздействия на атмосферу на период эксплуатации рекомендованы профилактические и технологические мероприятия:

- Запорно-регулирующая арматура, принятая в проекте, имеет класс герметичности не менее «А» по ГОСТ Р 54808-2011 «Арматура трубопроводная. Нормы герметичности затворов». В соответствии с ГОСТ Р 54808-2011 при использовании

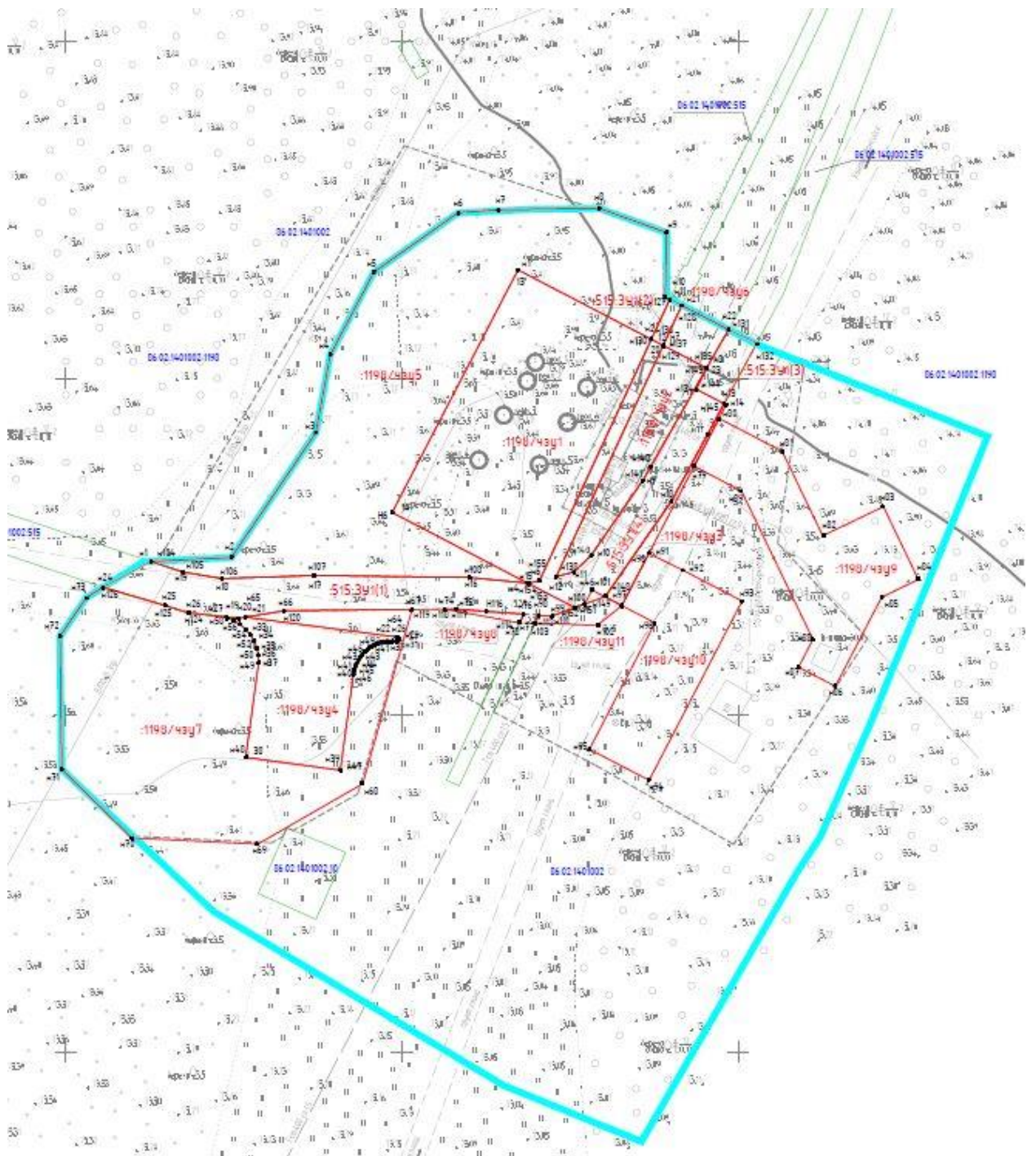
арматуры герметичностью класса «А» расчет выбросов загрязняющих веществ от ЗРА не производится ввиду их отсутствия.

- Используемое оборудование (технические устройства) и материалы (в том числе и иностранного производства) сертифицированы и соответствуют требованиям промышленной безопасности.
- Систематический контроль за состоянием и регулировкой топливных систем автотранспорта, контроль за составом выхлопных газов.
- Реализация указанных мероприятий сводит к минимуму воздействие на воздушный бассейн.

**Проект межевания территории
для размещения объекта, расположенного на территории Ханты-Мансийского
района «Узел замера газа км 46 газопровода для газоснабжения» г. Ханты-
Мансийска.**

Основная часть.

Чертеж межевания территории.



№№ точек	Система координат: МСК86_Зона_2		№№		
	X	Y			
86:02:1401002:1198/чзу1 Площадь 944 кв.м			н51	855309,96	2725778,39
н1	855366,1	2725817,25	н52	855310,98	2725777,99
н2	855355,79	2725837,09	н53	855311,92	2725777,43
н3	855319,96	2725820,44	н54	855312,76	2725776,73
н4	855319,58	2725818,9	н55	855313,47	2725775,9
н5	855319,6	2725818,67	н56	855314,04	2725774,96
н6	85530,08	2725798,53	н57	855314,45	2725773,94
н1	855366,1	2725817,25	н58	855314,51	2725773,91
86:02:1401002:1198/чзу2 Площадь 197 кв.м			н19	855314,57	2725773,89
н7	855354,87	2725838,85	86:02:1401002:1198/чзу5 Площадь 1469 кв.м		
н8	855351,51	2725845,32	н1	855322,81	2725762,66
н9	855334,88	2725835,86	н2	855323,38	2725774,61
н10	855323,72	2725828,14	н3	855341,92	2725787,19
н11	855321,24	2725825,58	н4	855353,46	2725789,31
н12	855320,58	2725822,94	н5	855365,74	2725795,8
н7	855354,87	2725838,85	н6	855374,56	2725808,31
86:02:1401002:1198/чзу3 Площадь 37 кв.м			н7	855375,01	2725814,41
н13	855346,22	2725847,91	н8	855375,21	2725829,4
н14	855346,07	2725848,2	н9	855371,64	2725839,33
н15	855316,25	2725832,7	н10	855362,1	2725839,17
н16	855317,57	2725830,17	н11	855361,75	2725839,86
н17	855317,6	2725830,24	н12	855355,79	2725837,09
н18	855331,72	2725840,08	н13	855366,1	2725817,25
н13	855346,22	2725847,91	н14	855330,08	2725798,53
86:02:1401002:1198/чзу4 Площадь 315 кв. м			н15	855319,6	2725818,67
н19	855314,57	2725773,89	н16	855320,44	2725809,9
н20	855314,38	2725775,68	н17	855320,72	2725786,86
н21	855314,55	2725776,7	н18	855320,28	2725773,14
н22	855311,6	2725799,2	н19	855321,26	2725767,34
н23	855311,55	2725799,33	н1	855322,81	2725762,66
н24	855311,46	2725799,43	86:02:1401002:1198/чзу6 Площадь 50 кв.м		
н24	855311,34	2725799,49	н20	855354,87	2725838,85
н25	855311,2	2725799,5	н21	855360,83	2725841,61
н27	855311,07	2725799,46	н22	855357,22	2725848,57
н28	855310,97	2725799,37	н23	855351,51	2725845,32
н29	855310,91	2725799,24	н20	855354,87	2725838,85
н30	855310,9	2725799,11	86:02:1401002:1198/чзу7 Площадь 1209 кв.м		
н31	855310,95	2725798,56	н24	855318,98	2725755,51
н32	855310,94	2725798	н25	855316,28	2725764,72
н33	855310,88	2725797,45	н26	855315,18	2725768,2
н34	855310,77	2725796,91	н27	855314,57	2725773,89
н35	855310,6	2725796,38	н28	855314,51	2725773,91
н36	855310,38	2725795,87	н29	855314,45	2725773,94
н37	855310,11	2725795,39	н30	855314,04	2725774,96
н38	855309,8	2725794,93	н31	855313,47	2725775,9
н39	855309,44	2725794,51	н32	855312,76	2725776,73
н40	855309,04	2725794,13	н33	855311,92	2725777,43
н41	855308,6	2725793,77	н34	855310,98	2725777,99
н42	855308,15	2725793,48	н35	855309,96	2725778,39
н43	855307,65	2725793,23	н36	855308,89	2725778,62
н44	855307,14	2725793,02	н37	855307,8	2725778,67
н45	855306,61	2725792,87	н38	855293,74	2725776,75
н46	855306,06	2725792,77	н39	855291,82	2725790,82
н47	855291,82	2725790,82	н40	855306,06	2725792,77
н48	855293,74	2725776,75	н41	855306,61	2725792,87
н49	855307,8	2725778,67	н42	855307,14	2725793,02
н50	855308,89	2725778,62	н43	855307,65	2725793,23
			н44	855308,15	2725793,48
			н45	855308,61	2725793,78
			н46	855309,04	2725794,13
			н47	855309,44	2725794,51
			н48	855309,8	2725794,93

н49	855310,11	2725795,39
н50	855310,38	2725795,87
н51	855310,6	2725796,38
н52	855310,77	2725796,91
н53	855310,88	2725797,45
н54	855310,94	2725798
н55	855310,95	2725798,56
н56	855310,9	2725799,11
н57	855310,91	2725799,24
н58	855310,97	2725799,37
н59	855311,07	2725799,46
н60	855311,2	2725799,5
н61	855311,34	2725799,49
н62	855311,46	2725799,43
н63	855311,55	2725799,33
н64	855311,6	2725799,2
н65	855314,55	2725776,7
н66	855315,5	2725782,52
н67	855315,68	2725801,48
н68	855289,8	2725794,15
н69	855280,84	2725778,54
н70	855281,75	2725759,81
н71	855291,95	2725749,38
н72	855311,69	2725749,09
н73	855317,42	2725753,03
н74	855318,98	2725755,51
86:02:1401002:1198/чзу8 Площадь 8 кв.м		
н74	855315,72	2725806,38
н75	855315,74	2725808,04
н76	855314,98	2725818,12
н77	855313,72	2725817,53
н78	855313,72	2725817,4
н74	855315,72	2725806,38
86:02:1401002:1198/чзу9 Площадь 459 кв.м		
н79	855336,94	2725843,46
н80	855344,04	2725847,15
н81	855339,15	2725856,56
н82	855326,62	2725862,59
н83	855330,94	2725871,63
н84	855320,12	2725876,81
н85	855317,5	2725871,35
н86	855304,27	2725864,47
н87	855307,12	2725858,98
н88	855311,24	2725861,12
н89	855333,28	2725850,50
н79	855336,94	2725843,46
86:02:1401002:1198/чзу10 Площадь 349 кв.м		
н90	855324,00	2725836,73
н91	855323,97	2725836,78
н92	855321,5	2725841,81
н93	855316,94	2725850,59
н94	855290,32	2725836,76
н95	855294,93	2725827,88
н96	855313,69	2725837,63
н97	855316,25	2725832,7
н90	855324,00	2725836,73
86:02:1401002:1198/чзу11 Площадь 27 кв.м		
н98	855314,82	2725820,28
н99	855314,68	2725822,28
н100	855315,94	2725825,72
н101	855317,57	2725830,17
86:02:1401002:1198/чзу12 Площадь 27 кв.м		
н97	855316,25	2725832,7
н102	855313,36	2725829,1
н103	855313,65	2725819,74
н98	855314,82	2725820,28

№№ точек	Система координат: МСК86 Зона 2	
	X	Y
86:02:1401002:515:3У1(1) Площадь 334 кв.м		
н104	855322,81	2725762,66
н105	855321,26	2725767,34
н106	855320,28	2725773,14
н107	855320,72	2725786,86
н108	855320,44	2725809,9
н109	855319,6	2725818,67
н110	855315,94	2725825,72
н111	855314,68	2725822,28
н112	855314,82	2725820,28
н113	855313,65	2725819,74
н114	855313,72	2725817,53
н115	855314,98	2725818,12
н116	855315,4	2725812,57
н117	855315,74	2725808,04
н118	855315,72	2725806,38
н119	855315,68	2725801,48
н120	855315,5	2725782,52
н121	855314,55	2725776,7
н122	855314,38	2725775,68
н123	855314,57	2725773,89
н124	855315,18	2725768,2
н125	855316,28	2725764,72
н126	855318,98	2725755,51
н104	855322,81	2725762,66
86:02:1401002:515:3У1(2) Площадь 13 кв.м		
н127	855361,75	2725839,86
н128	855360,83	2725841,61
н129	855354,87	2725838,85
н130	855355,79	2725837,09
н127	855361,75	2725839,86
86:02:1401002:515:3У1(3) Площадь 48 кв.м		
н131	855357,22	2725848,57
н132	855355,24	2725852,8
н133	855346,22	2725847,91
н134	855348,37	2725843,77
н135	855351,51	2725845,32
н131	855357,22	2725848,57
86:02:1401002:515:3У1(4) Площадь 277 кв.м		
№№ точек	X	Y
н136	855355,79	2725837,09
н137	855354,87	2725838,85
н138	855320,58	2725822,94
н139	855321,24	2725825,58
н140	855323,72	2725828,14
н141	855334,88	2725835,86
н142	855336,96	2725837,04
н143	855351,51	2725845,32
н144	855348,37	2725843,77
н145	855346,22	2725847,91
н146	855341,72	2725845,48
н147	855331,72	2725840,08
н148	855317,6	2725830,24
н149	855317,57	2725830,17
н150	855318,56	2725828,27
н151	855316,48	2725827,19
н152	855315,94	2725825,72
н153	855319,6	2725818,67
н154	855319,58	2725818,9
н155	855319,96	2725820,44
н136	855355,79	2725837,09

1 Сведения об образуемых земельных участках

1.1 Перечень и сведения о площади образуемых земельных участков, в том числе возможные способы их образования

Перечень и сведения о площади образуемых земельных участков, в том числе возможные способы их образования представлены в таблице 1.1.1

Таблица 1.1.1 Перечень и сведения о площади образуемых земельных участков (долгосрочная аренда), в том числе возможные способы их образования.

Образуемые земельные участки	Площадь образуемых земельных участков, кв.м.	Категория земель	Возможные способы образования земельных участков	Вид права образуемых земельных участков
86:02:1401002:1198/чзу1	944	Земли лесного фонда	Образование части земельного участка	РФ Собственность, № 86:02:1401002:1198-86/041/2021-1 от 11.06.2021
86:02:1401002:1198/чзу2	197			
86:02:1401002:1198/чзу3	37			
86:02:1401002:1198/чзу4	315			
86:02:1401002:1198/чзу5	1469			
86:02:1401002:1198/чзу6	50			
86:02:1401002:1198/чзу7	1209			
86:02:1401002:1198/чзу8	8			
86:02:1401002:1198/чзу9	459			
86:02:1401002:1198/чзу10	349			
86:02:1401002:1198/чзу11	27			
Итого:	5064			
86:02:1401002:515:3У1(1)	334	Земли промышленности, энергетики, транспорта, связи, радиовещания, телевидения, информатики, земли для обеспечения космической деятельности, земли обороны, безопасности и земли иного специального назначения	Образование земельного участка путем раздела с изменением земельным участком	Субъект РФ ХМАО, Собственность 86-72-13/007/2008-500 31.03.2008 00:00:00 Аренда "Няганские газораспределительные сети" 01.07.2016 86-86/001-86/001/012/2016-373/5 Срок действия с 01.07.2016 на 6 лет
86:02:1401002:515:3У1(2)	13			
86:02:1401002:515:3У1(3)	48			
86:02:1401002:515:3У1(4)	277			
Итого:	672			
Общая площадь:	5736			

1.2 Перечень и сведения о площади образуемых земельных участков, которые будут отнесены к территориям общего пользования или имуществу общего пользования

В проекте планировки и межевания территории по объекту «Узел замера газа км 46 газопровода для газоснабжения г. Ханты-Мансийска» образуемые земельные участки общего пользования отсутствуют.

1.3 Перечень и сведения о площади образуемых земельных участков, в том числе в отношении которых предполагаются резервирование и (или) изъятие для государственных или муниципальных нужд

В проекте планировки и межевания территории по объекту «Узел замера газа км 46 газопровода для газоснабжения г. Ханты-Мансийска» образуемые земельные участки, в отношении которых предполагаются резервирование и (или) изъятие для государственных и муниципальных нужд отсутствуют.

1.4 Вид разрешенного использования образуемых земельных участков в соответствии с проектом планировки территории в случаях, предусмотренных Градостроительным кодексом Российской Федерации

Виды разрешенного использования для земельных участков установлены в соответствии

с Лесохозяйственным регламентом Самаровского лесничества в квартале 268 (выдел 44ч) Правдинского урочища Правдинского участкового лесничества

Ведомость разрешенного использования образуемых земельных участков, представлена в таблице 1.4.1.

Таблица 1.4.1 Ведомость разрешенного использования образуемых земельных участков.

Условный номер образуемого земельного участка	Наименование вида разрешенного использования образуемого земельного участка/части земельного участка
86:02:1401002:1198/чзу1	- заготовка древесины;
86:02:1401002:1198/чзу2	- заготовка живицы;
86:02:1401002:1198/чзу3	- заготовка и сбор недревесных лесных ресурсов;
86:02:1401002:1198/чзу4	- заготовка пищевых лесных ресурсов и сбор лекарственных растений;
86:02:1401002:1198/чзу5	- осуществление видов деятельности в сфере охотничьего хозяйства;
86:02:1401002:1198/чзу6	- ведение сельского хозяйства;
86:02:1401002:1198/чзу7	- осуществление научно-исследовательской образовательной деятельности;
86:02:1401002:1198/чзу8	- осуществление рекреационной деятельности;
86:02:1401002:1198/чзу9	- создание лесных плантаций и их эксплуатация;
86:02:1401002:1198/чзу10	- выращивание лесных плодовых, ягодных, декоративных растений, лекарственных растений;
86:02:1401002:1198/чзу11	- выращивание посадочного материала лесных растений (саженцев, семян);
86:02:1401002:1198/чзу12	- выполнение работ по геологическому изучению недр, разработка месторождений полезных ископаемых;
86:02:1401002:1198/чзу13	- строительство и эксплуатация водохранилищ, иных искусственных водных объектов, а также гидротехнических сооружений, морских портов, морских терминалов, речных портов, причалов;
86:02:1401002:1198/чзу14	- строительство, реконструкция, эксплуатация линейных объектов;
86:02:1401002:1198/чзу15	- переработка древесины и иных лесных ресурсов;
86:02:1401002:1198/чзу16	- осуществление религиозной деятельности;

	иные виды, определенные в соответствии с частью 2 статьи 6 Лесного кодекса РФ.
86:02:1401002:515:ЗУ1(1)	для эксплуатации газопровода "Газопровод для газоснабжения г.Ханты-Мансийска, 2-й пусковой комплекс"
86:02:1401002:515:ЗУ1(2)	
86:02:1401002:515:ЗУ1(3)	
86:02:1401002:515:ЗУ1(4)	

1.5 Информация о правообладателях земельных участков

Ведомость, содержащая информацию о правообладателях земельных участков, представлена в таблице 2.1.

Таблица 2.1 Ведомость, содержащая информацию о правообладателях земельных участков.

Кадастровый номер земельного участка	вид права	Правообладатель	Категория	Дополнительные сведения	
86:02:1401002:515 (в составе ЕЗП 86:02:0000000:296)	Собственность	Субъект Российской Федерации и ХМАО – Югра	Земли промышленности, энергетики, транспорта, связи, радиовещания, телевидения, информатики, земли для обеспечения космической деятельности, земли обороны, безопасности и земли иного специального назначения	дата государственной регистрации	31.03.2008
				номер государственной регистрации	86-72-13/007/2008-500
				срок, на который установлено ограничение прав	-
				основание государственной регистрации	-
	Аренда	ООО "Няганские газораспределительные сети"		дата государственной регистрации	01.07.2016 20:40:07
				номер государственной регистрации	86-86/001-86/001/012/2016-373/5
				срок, на который установлено ограничение прав	с 01.07.2016 на 6 лет
				основание государственной регистрации	Договор аренды (субаренды), № 116010228, выдан 01.07.2016, дата государственной регистрации:
				дата государственной регистрации	01.07.2016, номер государственной регистрации: 86-86/001-86/001/012/2016-373/1
86:02:1401002:1198	Собственность	Россия	Земли лесного фонда	дата государственной регистрации	11.06.2021

		Федерация		номер государственной регистрации	№ 86:02:1401002:1198-86/041/2021-1
				срок, на который установлено ограничение прав	-
				основание государственной регистрации	-

1.6 Категория земель

Ведомость, содержащая информацию о категории земель, представлена в таблице 1.6.1.

Таблица 1.6.1 Ведомость категории земель

Кадастровый номер земельного участка	Категория земель
86:02:1401002:515 (в составе ЕЗП 86:02:0000000:296)	Земли промышленности, энергетики, транспорта, связи, радиовещания, телевидения, информатики, земли для обеспечения космической деятельности, земли обороны, безопасности и земли иного специального назначения
86:02:1401002:1198	Земли лесного фонда

1.7 Адресные характеристики земельных участков

Ведомость, содержащая информацию об адресных характеристиках земельных участков, представлена в таблице 1.7.1.

Таблица 1.7.1 Ведомость адресных характеристик земельного участка

Кадастровый номер земельного участка	Адресная характеристика земельных участков
86:02:1401002:515 (в составе ЕЗП 86:02:0000000:296)	Ханты-Мансийский автономный округ - Югра, Ханты-Мансийский р-н
86:02:1401002:1198	Ханты-Мансийский автономный округ – Югра, Ханты-Мансийский район, Самаровское лесничество, Правдинское участковое лесничество, урочище Правдинское, квартал (выдел) 232ч (1-15, 16ч, 17-

	19, 20ч, 21, 22ч, 23ч, 24, 25ч, 26ч, 27-29, 30ч, 31ч, 32-34, 35ч, 36-39, 40ч, 41-48, 49ч, 50ч, 51, 52), 233ч (1-12, 13ч, 14-16, 17ч-20ч, 21, 22, 23ч, 24ч, 25, 26ч, 27, 28ч, 29-37, 38ч, 39ч, 40-49, 50ч, 51ч, 52, 53ч), 234ч (1,2ч, 3, 4, 5ч-7ч, 8-11, 12ч-14ч, 15-48, 49ч, 50-68), 235, 236, 266ч (1ч, 2ч, 3-37, 38ч, 39-60), 267ч (1-3, 4ч, 5-8, 9ч, 10-14,15ч, 16-30, 31ч, 32-46), 268ч (1-22, 23ч, 24-31, 32ч, 33-39, 40ч-42ч, 43, 44ч, 45ч, 46, 47ч, 48ч, 49, 50, 51ч, 52-54, 55ч, 56ч), 269, 270, 295, 296ч (1-17, 18ч, 19, 20, 21ч, 22ч, 23-36, 37ч, 38-41, 42ч, 44-65), 297ч (1, 2, 3ч, 4ч, 5-8, 9ч, 10, 11ч-14ч, 15-21, 22ч, 23ч, 24-34, 35ч-40ч, 41, 42, 45ч, 46-48, 49ч, 50, 51, 52ч, 53-61, 64-70), 298ч (1-22, 23ч, 24ч, 25, 26ч, 27, 28ч, 29-39, 40ч, 41, 42, 43ч, 44-55), 299, 324ч (1-4, 5ч, 6-22, 23ч, 24ч, 25-33), 325ч (1-17, 18ч, 19-23, 24ч, 25-27, 28ч, 29-31, 32ч, 33, 34ч, 35-37, 38ч, 39, 40ч, 41, 42ч-44ч, 45-54), 326ч (1-3, 4ч, 5ч, 6-10, 11ч, 12-16, 17ч, 18-21, 22ч-24ч, 25-28, 29ч, 30-34, 35ч, 36-40, 41ч, 42ч, 43, 44, 45ч, 46ч, 47-54, 55ч, 56-62), 327ч (1-5, 6ч, 7-15, 16ч, 17-20, 21ч, 22-27, 28ч, 29-31, 32ч, 33-49), 345ч (1-15, 16ч, 17-21, 22ч-24ч, 25, 26ч, 27, 28ч, 29-46, 47ч, 48ч, 49-51, 52ч, 53, 54, 55ч, 56, 57ч, 58ч, 59-62, 63ч, 64ч, 65-74, 75ч, 76-79), 346ч (1-7, 8ч, 9, 10ч-13ч, 14, 15ч, 16ч, 17, 18, 19ч, 20, 21, 22ч, 23ч, 24, 25ч, 26-30, 31ч-34ч, 35, 36ч-38ч, 39-50), 347ч (1, 2ч, 3ч, 4, 5, 6ч, 7ч, 8-16, 17ч-19ч, 20-27), 348ч (1, 2, 3ч, 4-11, 12ч, 13-21), 349ч (1, 2ч-4ч, 5-7, 8ч, 9-11, 12ч-14ч, 15, 16ч, 17-21, 22ч-24ч, 25-35)
--	---

1.8 Площадь исходных земельных участков

Ведомость площадей исходных земельных участков, представлена в таблице 1.8.1.

Таблица 1.8.1 Ведомость площадей исходных земельных участков

Кадастровый номер земельного участка	Площадь земельного участка, кв.м.
86:02:1401002:515(в составе ЕЗП 86:02:0000000:296)	2138
86:02:1401002:1198	179619569

1.9 Целевое назначение лесов, вид (виды) разрешенного использования лесного участка, количественные и качественные характеристики лесного участка, сведения о нахождении лесного участка в границах особо защитных участков лесов

Проектирование объекта предусматривает использование земельных участков в составе земель лесного фонда Самаровского лесничества, Правдинского участкового лесничества, Правдинского урочища 268 (часть выдела 44)